

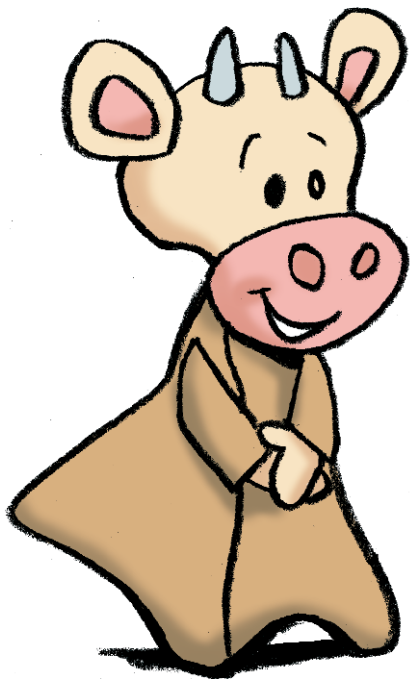
POUR PRÉPARER LA VENUE DE BÉBÉ



**COMMENT CHOISIR  
LE MATERIEL DE PUERICULTURE**

 **ONE**

# Quel est l'objectif de cette brochure ?



L'arrivée d'un enfant est source de bonheur et de joie mais, à côté de ces moments privilégiés, de nombreuses questions se posent concernant notamment le choix du matériel de puériculture.

En effet, une quantité très importante d'articles de puériculture inonde le marché et faire le bon choix parmi ceux-ci peut parfois s'avérer compliqué : quel landau ? quelle table à langer ? quel relax ? quel lit ? quel siège auto ? à quel moment et pour quelle durée d'utilisation ? ....

Cette brochure a pour objectif de vous aider à réaliser le choix qui vous convient en fonction de l'âge de votre enfant et de la sécurité garantie par le matériel.

L'âge de l'enfant, son développement et la sécurité qu'offrent les articles de puériculture ont orienté le contenu de chaque fiche.

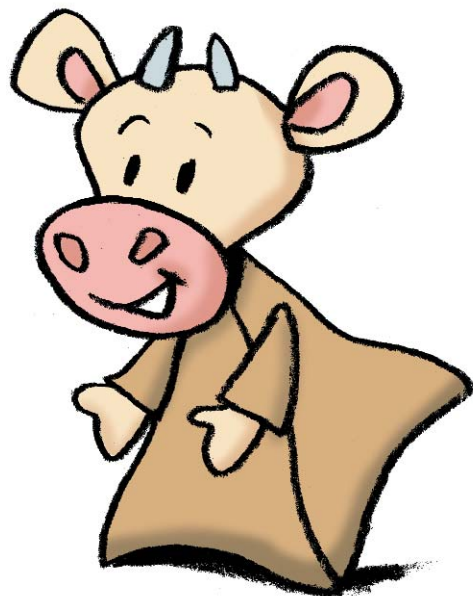
## Ces fiches se présentent de la façon suivante:

- Un schéma du matériel idéal est proposé.
- Les points auxquels vous devez être attentifs sont mis en évidence et commentés.
- Le matériel inadéquat est barré.
- Quelques conseils d'utilisation vous sont proposés.

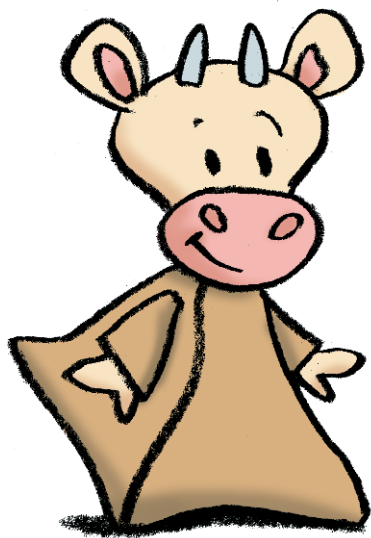
Cette brochure reprend le matériel de puériculture recommandé par l'O.N.E., cette liste n'est donc pas exhaustive. N'oubliez pas que vous pouvez demander des conseils avisés aux travailleurs médico-sociaux de l'ONE, soit lorsqu'ils vous rendent visite à domicile, soit dans les consultations prénatales et d'enfants.

3	-----	Comment choisir le matériel de puériculture ?
4	-----	La poussette
6	-----	Le buggy
7	-----	Le buggy canne
8	-----	La table à langer
9	-----	Le relax
10	-----	Le lit-cage
12	-----	Le lit de voyage
14	-----	Le parc
16	-----	La chaise haute
18	-----	Autres modèles de chaises
19	-----	Le siège de table
20	-----	Le transport des enfants en voiture
21	-----	Le petit siège-auto pour bébé "dos à la route"
22	-----	La nacelle-lit auto
23	-----	Le siège-auto "face à la route"
24	-----	Le système ISO-FIX
25	-----	Les sièges évolutifs
26	-----	Les rehausseurs
27	-----	Les sièges pour vélo
28	-----	Le porte-bébé ventral ou sac kangourou
29	-----	Le porte-bébé ventral en 2 parties
30	-----	Le porte-bébé dorsal
31	-----	Pour le bain
32	-----	Le matelas pour le lit
33	-----	Le petit matériel de sécurité
35	-----	L'ONE près de chez vous
36	-----	Pour en savoir plus

# Table des matières



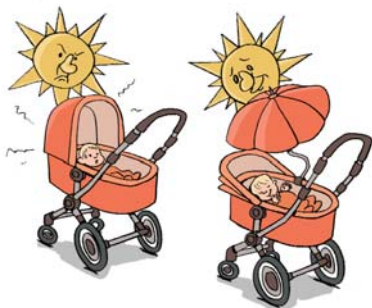
# Comment choisir le matériel de puériculture ?



## POUR UNE BONNE UTILISATION DE TOUT MATÉRIEL

- Lisez attentivement le mode d'emploi fourni avec le matériel.
- Respectez l'âge d'utilisation recommandé.
- Vérifiez régulièrement "l'état de santé" de votre matériel.
- Apprenez à chaque membre de la famille l'utilisation correcte du matériel.
- La durée de vie moyenne d'un matériel de puériculture est limitée à l'utilisation pour deux enfants.
- Si vous achetez du matériel d'occasion, soyez attentif à son état de solidité et aux normes de sécurité en vigueur au moment de cet achat.
- N'hésitez pas à demander une démonstration au vendeur et à manipuler vous-même le matériel avant de l'acheter.

# La Poussette



Attention aux coups de chaleur

## CAPOTE

Il est préférable de baisser la capote et de mettre un parasol dès que le temps est chaud.

Il existe différents types de poussettes :

- la poussette type « landau »
- la poussette combinée / le combi (transformable en poussette type « buggy » et en poussette type « landau » avec soit un siège coque, soit un siège auto)
- le buggy
- le buggy-canne

Il existe également des poussettes pour jumeaux.



## PANIER PORTE-BAGAGE

Utile pour ne pas surcharger le dessus du landau avec des objets parfois encombrants.

## La poussette

*La poussette doit répondre aux exigences de sécurité de la norme NBN EN 1888\**

*\* en révision*

## POUR UNE BONNE UTILISATION DU MATERIEL

Age d'utilisation : de 0 à +/- 6 mois.

Limitez son usage pour les déplacements à pied avec bébé.

- Ne laissez **jamais** bébé dans son landau sans la surveillance d'un adulte.
- **Si vous achetez un landau combiné (transformable en couffin, buggy, ...), demandez à votre revendeur une démonstration de transformation du landau en buggy.**



## FREIN

Le frein doit être facilement accessible au pied.

- vérifiez la solidité des poignées de transport du couffin (de la nacelle);
- vérifiez le système de fixation après chaque manipulation de transformation (bien fixer les attaches!);
- Méfiez-vous des insectes, placez une moustiquaire sur le dessus du landau.

Les jours de grande chaleur, le soleil aux environs de midi est à éviter.

## la poussette combinée

La poussette combinée et son support doivent répondre aux exigences de sécurité de la norme NBN EN 1466

1



2



3



## la poussette pour jumeaux



5



## le buggy

Le buggy doit répondre aux exigences de sécurité de la norme NBN EN 1888\*

\* en révision



### SIEGE

Tant que le tout-petit ne se tient pas en position assise, laissez le siège en position couchée.



Quand l'enfant grandit et se tient assis seul, vous pouvez mettre le siège en position assise mais le dossier doit rester légèrement incliné.



### BARRE

Avec ou sans jeux, elle offre une distraction à l'enfant. Son attention ne sera pas attirée vers le harnais de sécurité.

### CEINTURE DE SECURITE

Certains buggies ne possèdent pas de ceinture. Prévoyez l'achat d'un harnais.



### FREIN

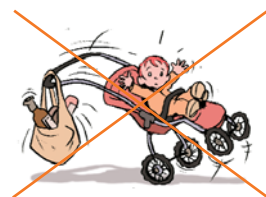
Indispensable, la pédale doit :

- être accessible au pied ;
- être hors de portée de la main de l'enfant.

## POUR UNE BONNE UTILISATION DU MATERIEL

Age d'utilisation : de 3 mois à 2-3 ans.

- Vérifiez s'il n'y a pas de barres, rivets, vis, ... qui dépassent et qui pourraient blesser l'enfant.
- Ne laissez jamais l'enfant dans son buggy sans la surveillance d'un adulte.
- Un sac volumineux accroché au manche peut déstabiliser le buggy, préférez le panier fixé sous le buggy.



## le buggy canne

Le buggy canne doit répondre aux exigences de sécurité de la norme NBN EN 1888\*

\* en révision

### POUR UNE BONNE UTILISATION DU MATERIEL

Age d'utilisation : à partir de 1 an (en-dessous de cet âge, l'enfant n'est pas capable de rester longtemps dans la même position).

N'accrochez pas de charges trop lourdes aux poignées du buggy-canne : cela peut le déstabiliser!

#### FIXATION ET SYSTEME DE SECURITE

Choisir un buggy possédant un système automatique de sécurité l'empêche de se refermer sur l'enfant qui veut y monter.



**CEINTURE DE SECURITE**  
indispensable!  
Réglable à la taille de l'enfant.

**FREIN**  
indispensable!

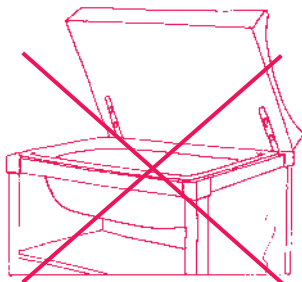



Dans le système semi-automatique, c'est l'adulte qui doit enclencher la sécurité

-  Risque d'oubli.



# La table à langer



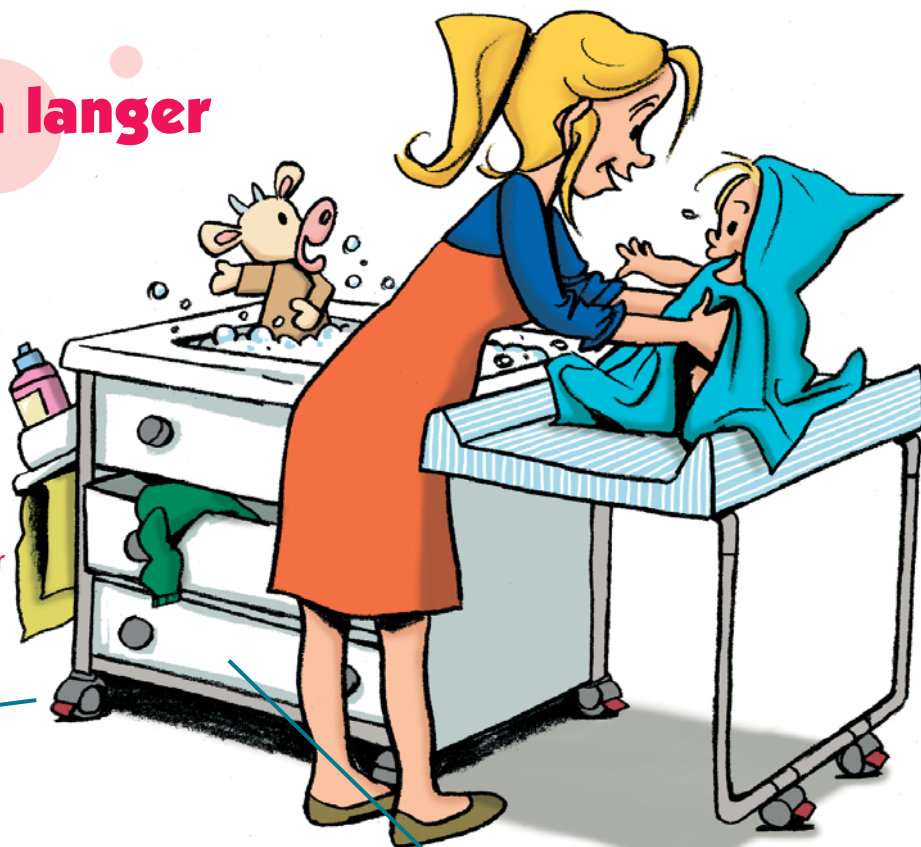
 Manipuler le coussin à langer avec bébé mouillé dans les bras relève de l'exploit (gare aux chutes).

## FREIN

Indispensable pour stabiliser la table si elle est munie de roulettes.

La table à langer doit répondre aux exigences de sécurité de la norme NBN EN 12221 \*

\* révisée en 2008



## TIROIRS DE RANGEMENT

Ceux-ci (ou tout autre système de rangement) permettent d'avoir tout à portée de la main.

## POUR UNE BONNE UTILISATION DU MATERIEL

Age d'utilisation : de 0 à +/- 3 ans

- Pour rendre le moment de change plus sûr, il est utile d'avoir à portée de main tout ce qui est nécessaire.
- **Gardez toujours une main sur bébé** même si vous devez vous baisser ou vous retourner un bref instant. Les chutes de la table à langer sont des accidents trop fréquents!
- Il existe des tapis de bain qui pourraient rendre le bain plus confortable (voir p. 30).

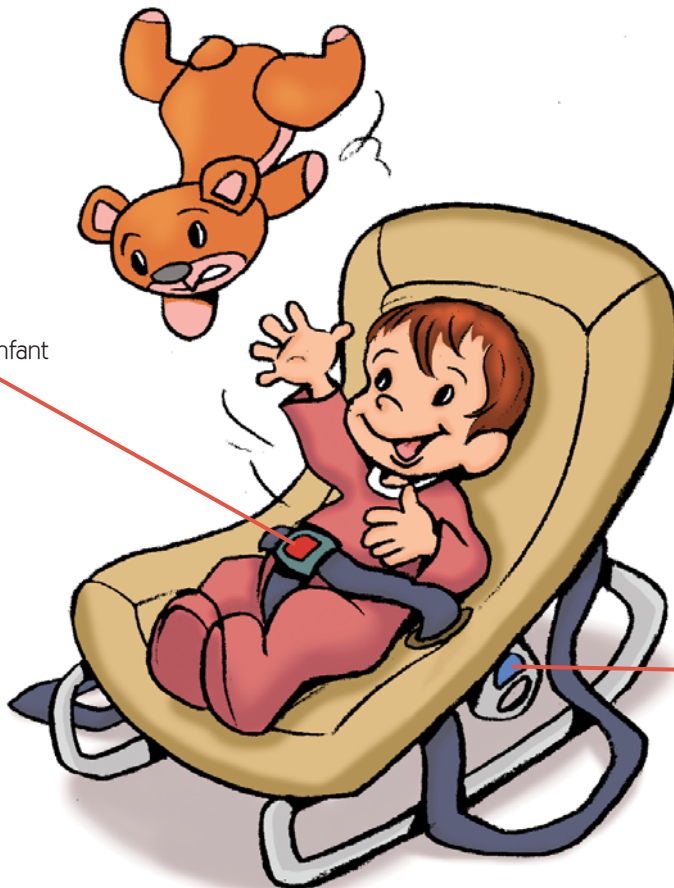
Le relax doit répondre aux exigences de sécurité de la norme NBN EN 12790 \*

\* révisée en 2009

Le relax

#### CEINTURE DE SECURITE

Indispensable pour éviter que l'enfant ne glisse vers le bas.



#### MULTIPOSITION

Permet d'adapter le relax au développement du bébé.

### POUR UNE BONNE UTILISATION DU MATERIEL

Age d'utilisation : de +/- 1 mois jusque +/- 4 à 6 mois (cela dépend de la taille et du bien-être de l'enfant).

- Attachez toujours votre bébé, même pour un temps très court.
- Ne posez jamais le relax sur un meuble (table, fauteuil, ...) : bébé devient vite remuant, ses mouvements sont brusques et augmentent les risques de chutes.
- Limitez l'usage du relax dans la durée pour permettre à l'enfant de bouger librement le plus souvent possible. Placez le bébé de préférence dans un parc.

# Le lit-cage

Le lit-cage doit répondre aux exigences de sécurité de la norme NBN EN 716 \*

\* révisée en 2008

## COINS

Ne doivent pas dépasser du lit de plus d'1 cm.

## BARREAUX

Ecartement entre les barreaux : entre 4,5 et 6,5 cm.

HAUTEUR  
+ de 60 cm.

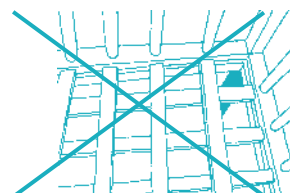
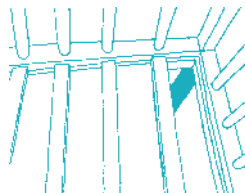
## PIEDS

Si le lit a des roulettes, il faut les bloquer.



## FOND

FOND A LATTES : l'espace entre les lattes doit être au maximum de 6 cm.



S'il s'agit d'un fond plein perforé de petits trous (souvent lits de voyage),



S'assurer de la solidité du panneau perforé.

10

Le matériel de puériculture

## MATELAS

Il doit occuper toute la surface du lit.  
Il ne doit rester aucun espace vide.



Matelas trop mou : risques d'étouffement.  
Voir p. 32.



L'enfant peut s'accrocher :  
risques d'étranglement.



L'enfant risque de se coincer un membre.

## POUR UNE BONNE UTILISATION DU MATERIEL

Age d'utilisation du lit-cage : de 0 à 3 ans.

**Lit peu encombré = sécurité.**

- Les filets protecteurs, les fixe-couvertures ou toute autre attache sont dangereux!  
En voulant se dégager, l'enfant risque de s'étrangler.
- Mettez hors de portée de l'enfant les chaînettes, bavoirs, mobiles, boîtes à musique à ficelle ou toute autre cordelette.
- N'utilisez pas d'oreiller pour un bébé.
- Evitez les gros jouets dans le lit, l'enfant pourrait s'en servir comme tremplin pour sortir du lit.
- Utilisez un sac de couchage plutôt qu'une couette ou une couverture.

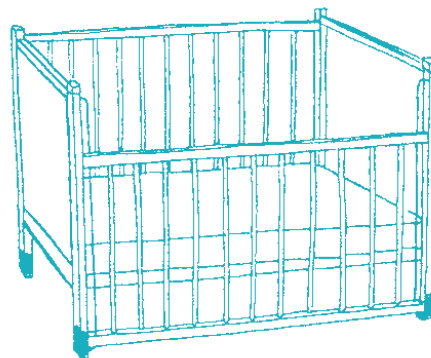
Soyez prudent lorsque vous pouvez régler la hauteur du sommier : quand l'enfant grandit, le matelas doit être au niveau le plus bas afin d'éviter les risques de chute. Le côté réglable du lit doit être baissé lorsque l'enfant devient plus grand. Il doit pouvoir sortir du lit sans l'escalader.

D'autres systèmes, à barreaux extractibles, permettent à l'enfant de quitter et/ou de rentrer dans son lit.

Vous n'oubliez pas de vérifier la solidité et la fixation des boulons, vis, attaches, etc.

**Si vous pensez repeindre (ou vernir) le lit :**

- Utilisez une peinture non toxique.  
Lisez attentivement l'étiquette! N'oubliez pas que l'enfant risque de mordre ou de lécher le bois.
- Entre le moment où vous peignez le lit et son utilisation, respectez un délai d'au moins un mois.



# Le lit de voyage

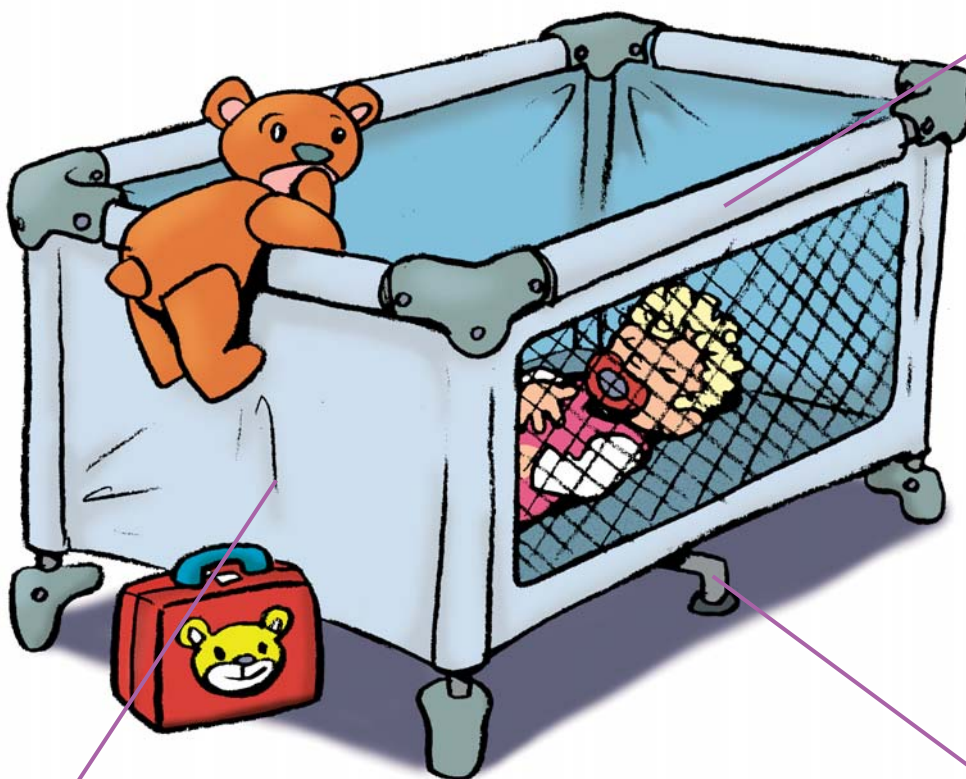
Le lit pliant doit répondre aux exigences de sécurité de la norme NBN EN 716. \*

\* révisée en 2008

## POUR UNE BONNE UTILISATION DU MATERIEL

Age d'utilisation : dès 3 mois jusqu'à 3 ans.

Le lit de voyage est un lit occasionnel ou de dépannage. Ce n'est ni un parc, ni un lit-cage.



### VERROUILLAGE

Le système de montage/pliage ne doit pas être apparent et doit comporter un mécanisme de verrouillage inaccessible aux petits, empêchant que le lit ne se replie sur l'enfant.

### QUALITE

Préférez un modèle en coton à celui en nylon.

### STABILITE

Choisissez toujours un modèle à six pieds larges et stables.



## Les lits superposés

Les lits superposés sont pratiques pour les parents et ludiques pour les enfants.

Ils peuvent néanmoins être à l'origine des chutes parfois sérieuses. Pour éviter autant que possible ces risques :

*Assurez-vous que le lit répond aux exigences de sécurité de la norme NBN EN 747*

- Vérifiez la stabilité du lit, de l'échelle et de la barrière de sécurité ;
- Les enfants de moins de 6 ans doivent occuper le lit du bas ;
- Evitez de disposer des meubles aux coins trop saillants près du lit.

## Le lit évolutif

Le lit évolutif grandit en même temps que l'enfant. Il est destiné aux tous petits venant de quitter le lit cage et s'adapte à la taille de l'enfant jusqu'à atteindre la taille standard d'un lit d'enfant (à savoir 90x190 cm).

Bien entendu, l'achat de ce type de lit s'accompagne de l'achat d'un matelas adapté : la taille du matelas devant s'adapter à la taille du lit afin que toute la surface du sommier soit occupée.

# Le parc

Le parc doit répondre aux exigences de sécurité de la norme NBN EN 12227 \*

*\* en révision*

*Rem : Soyez prudents avec les modèles non conventionnels, car tous les aspects de la sécurité ne sont pas toujours testés.*

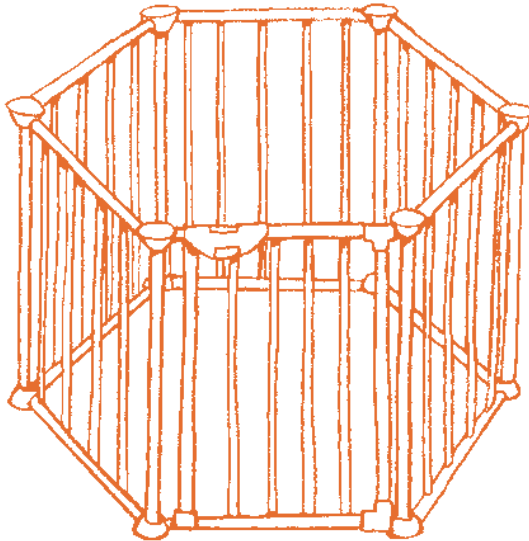


**FOND DE PARC**

Il doit résister aux sautilllements de l'enfant.

**BARREAUX**

Ecartement entre les barreaux: entre 4,5 et 6,5 cm.



L'AIRE DE JEUX  
n'est pas un parc



L'enfant arrive à déplacer les  
panneaux en les poussant car  
il n'y a pas de fond.

L'écart entre les barreaux doit être  
entre 4,5 cm et 6,5 cm

## POUR UNE BONNE UTILISATION DU MATERIEL

Age d'utilisation : à partir de 3 mois (surtout quand l'enfant sur le dos commence à se tourner sur le côté)  
à +/- 2 ans (cela dépend de la personnalité de l'enfant), mais pas tout le temps pour lui permettre de ramper, rouler..  
en dehors de son parc!

Durée d'utilisation : elle est fonction du bien-être de l'enfant; le parc peut être utile pour la sécurité de l'enfant  
si vous devez le quitter des yeux quelques instants.

Si vous placez de trop gros jouets dans le parc, l'enfant risque de s'en servir comme tremplin et ne pourra plus bouger  
librement.

# La chaise haute

La chaise haute doit répondre aux exigences de sécurité de la norme NBN EN 14988 \*

\* requiert révision

Ne pas soulever la chaise quand l'enfant s'y trouve.

Tablette solidement fixée pour que l'enfant ne puisse pas la soulever.

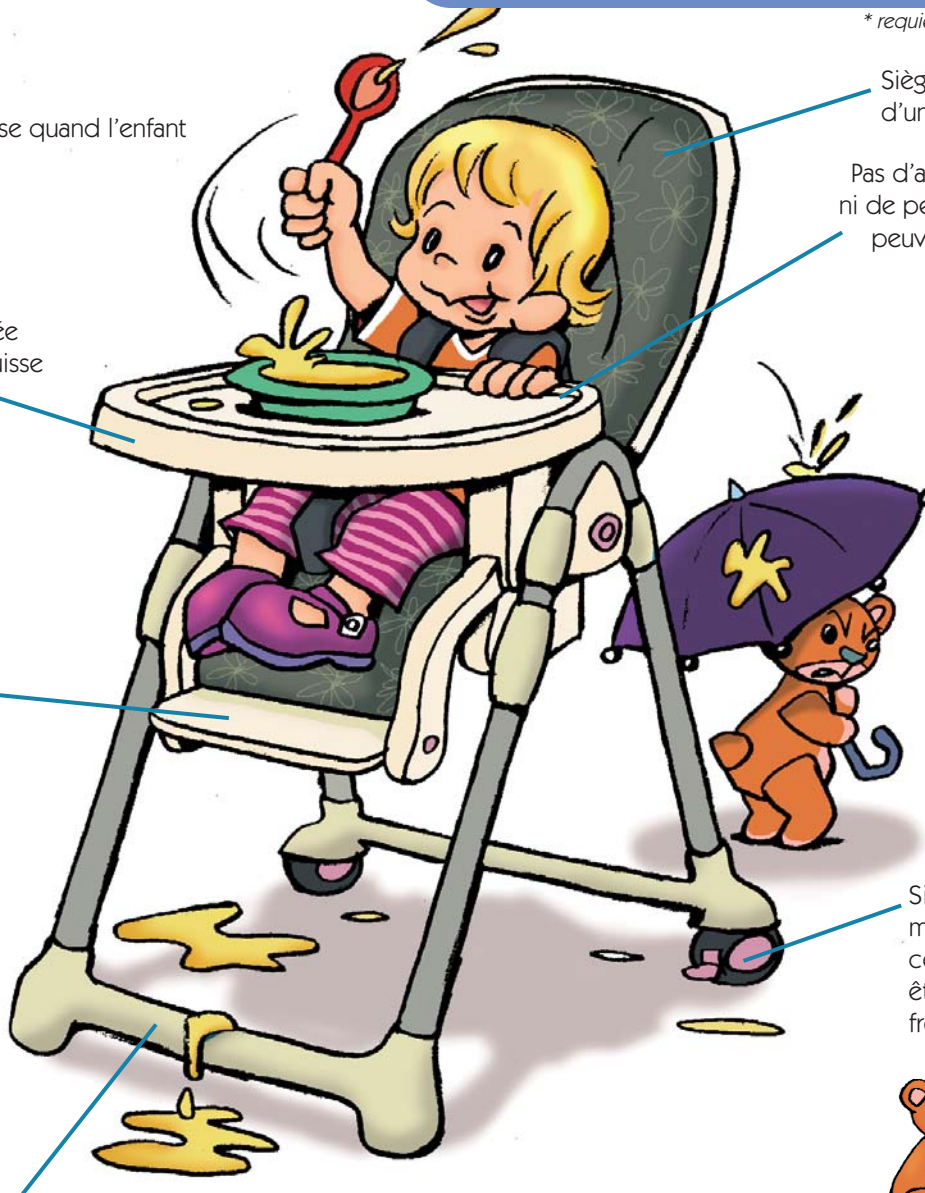
Repose-pied mobile.

Pieds suffisamment écartés et munis d'un stabilisateur.

Siège équipé d'un coussin.

Pas d'arêtes coupantes ni de petites pièces qui peuvent se détacher.

Si la chaise est munie de roulettes, celles-ci doivent être équipées de freins.





Pourvue d'une ceinture ventrale et d'entrejambes. Certaines chaises disposent même de petites bretelles.

## POUR UNE BONNE UTILISATION DU MATERIEL

Lisez attentivement le mode d'emploi.

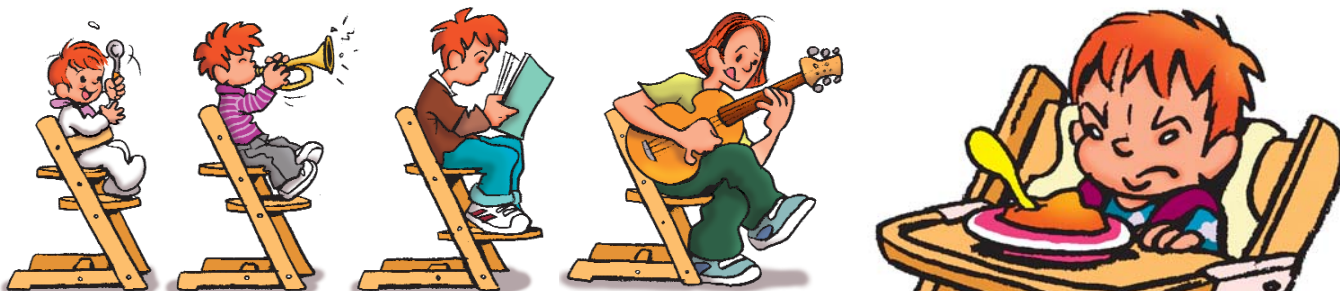
Age d'utilisation : idéalement quand l'enfant s'assied de lui-même (vers 8 mois; avec coussin réducteur) à 2-3 ans (l'enfant doit savoir se tenir droit).

### Pour éviter les chutes:

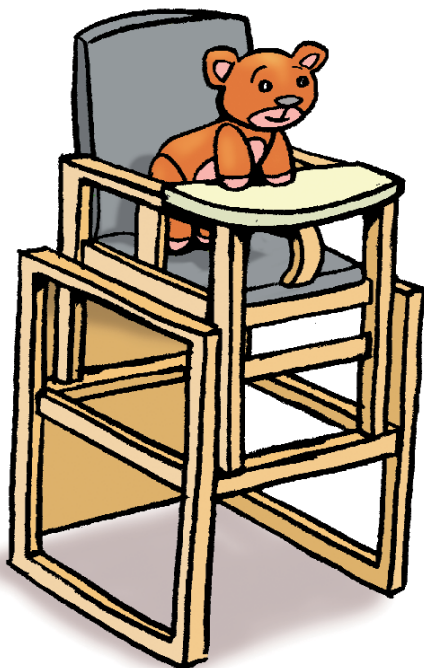
- Apprenez à l'enfant à **ne pas grimper seul** dans sa chaise ;
- **Attachez** toujours votre enfant quand il est dans sa chaise ;
- Apprenez à ses frères et soeurs à **ne pas se suspendre à la chaise** : ils risquent de la déséquilibrer ;
- Ne le laissez **jamais seul** quand il est dans sa chaise ;
- L'enfant ne doit pas pouvoir prendre appui sur un meuble avec ses pieds: il risquerait de tomber en arrière ;
- Tout objet dangereux (couteaux, liquide chaud, ...) est à mettre hors de portée de l'enfant.



## Autres modèles de chaises



Il existe actuellement un nouveau type de chaise dite multi-âge. Celle-ci peut être adaptée à la taille de l'enfant. Ce type de chaise n'est pas repliable et la tablette non adaptable. Pensez-y!



Si vous choisissez ce type de chaise, elle doit être munie de ceintures. De plus, vérifiez le système d'ouverture, l'enfant ne doit pas pouvoir s'y coincer les doigts.

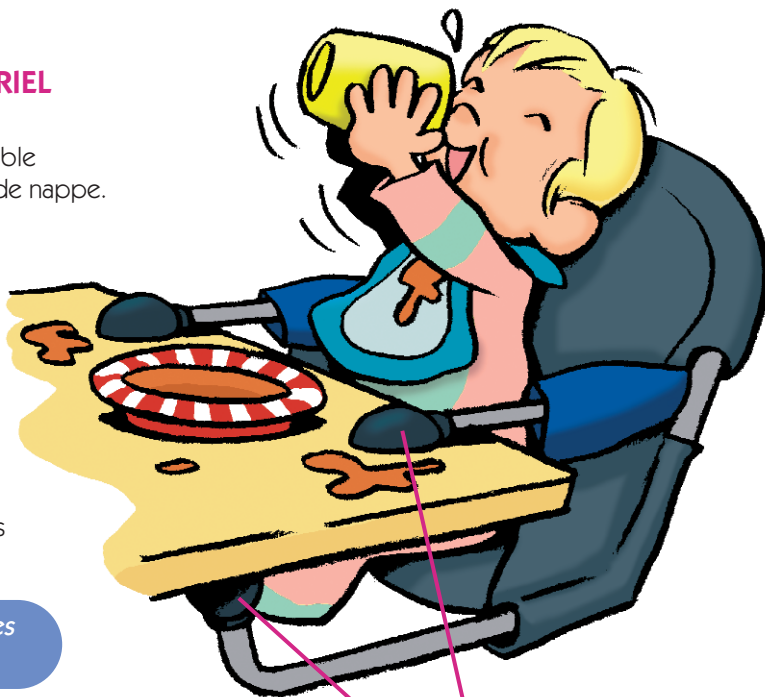
# Le siège de table

## POUR UNE BONNE UTILISATION DU MATERIEL

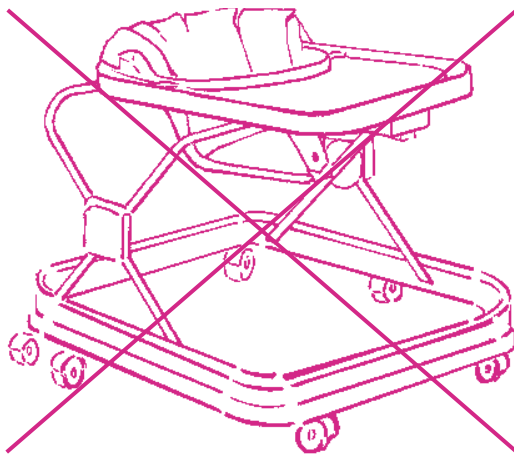
- Soyez attentifs à la stabilité et à l'épaisseur de la table à laquelle vous attachez la chaise, n'y mettez pas de nappe.
- Vérifiez que l'enfant ne puisse prendre appui avec ses pieds car il pourrait, par ses mouvements, détacher le siège (par exemple évitez de placer une chaise sous le siège).
- Respectez l'âge d'utilisation indiqué sur le mode d'emploi, vérifiez qu'il correspond au poids de votre enfant. Ce siège ne doit plus être utilisé si l'enfant a plus de 15 kg.

Il existe également des sièges rehausseurs adaptables aux chaises.

*Le siège de table doit répondre aux exigences de sécurité de la norme NBN EN 1272*



Antidérapants.



 Certaines chaises peuvent être transformées en trotteur. Le trotteur est dangereux!

L'O.N.E. ainsi que le B.E.U.C. (Bureau Européen des Unions de Consommateurs) DECONSEILLENT l'usage du trotteur : il augmente la fréquence et la gravité des chutes et n'apporte rien au développement de l'enfant.

# Le transport des enfants en voiture: remarques générales

**Attachez toujours votre enfant en voiture!**

## Règle générale

Dans un véhicule automobile, aux places assises (à l'avant et à l'arrière) équipées de ceintures de sécurité :

- Les enfants de moins de 1,35m doivent voyager dans un système de retenue pour enfants adapté (siège-auto ou rehausseur).
- Les enfants de 1,35 m ou plus doivent voyager dans un système de retenue pour enfants adapté (rehausseur) ou bien utiliser la ceinture de sécurité.

En pratique, la réglementation impose donc aux enfants de voyager dans un siège-auto ou sur un rehausseur jusqu'à ce qu'ils atteignent la taille de 1,35m.

## Quelques vérifications

Quel que soit le choix du siège, respectez **toujours la notice d'installation**. Il est bon de savoir que bien utilisé, le siège auto peut réduire de 70% les blessures et de 90% la mortalité en cas d'accident.

Choisissez un siège muni de protections latérales. Il protégera d'avantage votre enfant.

Lorsque vous utilisez un siège-auto, **vérifiez** :

- que le siège est conforme à la norme européenne et que le numéro d'homologation (série de chiffres placée sous ce label) commence par 03... ou 04... On le reconnaît au label de type ---->
- qu'il est adapté au véhicule dans lequel il sera installé (ceinture assez longue pour attacher le siège...);
- que le poids de votre enfant correspond aux normes de poids indiquées.



Habituez l'enfant à monter et à descendre de la voiture **côté trottoir**.

Un jeune enfant ne doit **jamais rester seul** dans un véhicule.

Ne placez pas d'objets sur la plage arrière du véhicule. Ils peuvent blesser l'enfant en cas d'accident ou de coup de frein brusque.

Pour plus de renseignements, vous pouvez télécharger la brochure "Attachons les enfants en voiture" ou le dépliant "Enfants en voiture ? Toujours attachés !" sur le site [www.ibsr.be](http://www.ibsr.be) ou les demander par téléphone : 02 244 15 11.

# Le petit siège-auto pour bébé " dos à la route "

(groupe 0+ : de 0 à 13kg)

Le siège doit être fixé de la manière indiquée dans le mode d'emploi : soit avec la ceinture de sécurité à 3 points d'ancrage, soit sur sa base (Isofix ou non Isofix).



**Toujours dos à la route.**

Attention, jamais avec un airbag frontal ! Désactivez l'airbag ou placez le siège à l'arrière.



Les sangles du siège doivent être bien ajustées (maximum un doigt entre la ceinture et le corps de l'enfant).

## POUR UNE BONNE UTILISATION DU MATERIEL

Période d'utilisation : dès la naissance jusqu'à ce que l'enfant atteigne le poids de 13kg ou avant, si la tête du bébé dépasse du dossier. Si les pieds du bébé dépassent du siège, il peut continuer à voyager dedans car cela ne représente pas un danger.

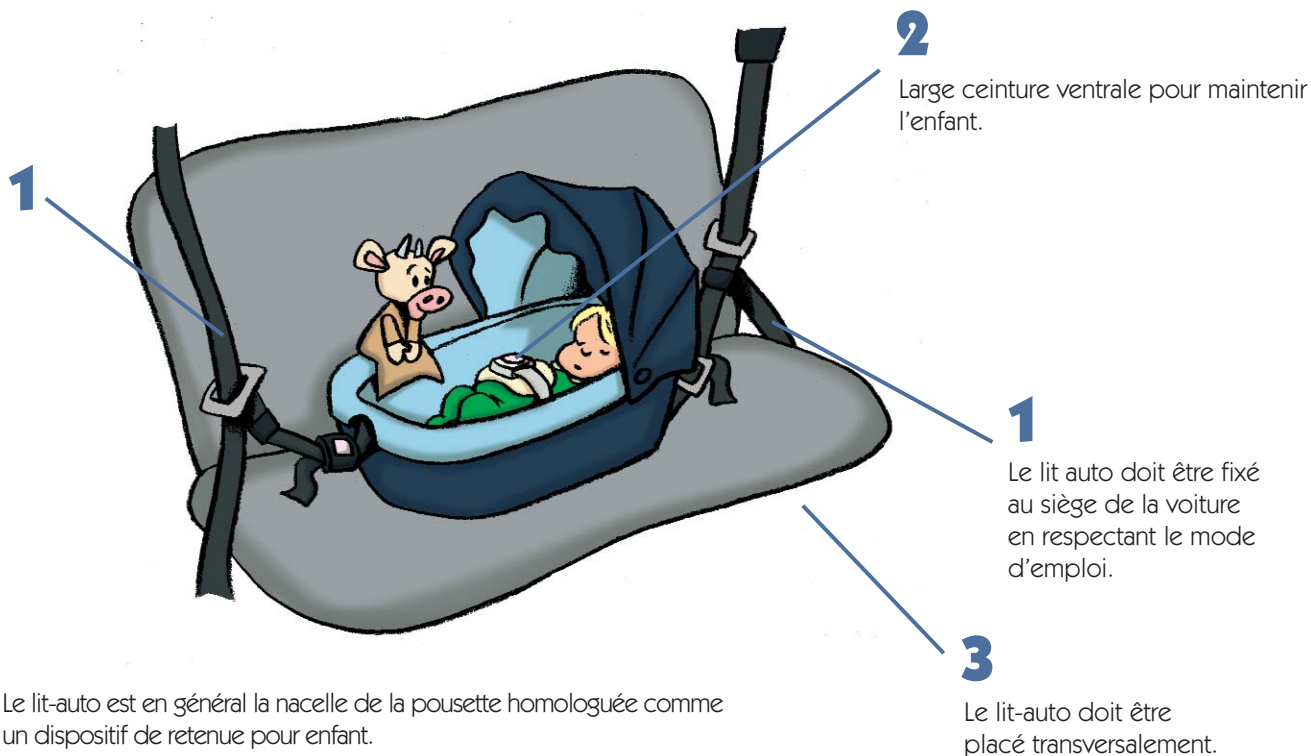
**Ce siège offre la meilleure protection aux tout petits lors du transport en voiture.** En dehors du transport, son usage (comme relax, poussette...) doit être évité car il limite les mouvements de la tête du bébé et pourrait favoriser l'apparition de crâne plat. Sitôt le trajet terminé, bébé doit être replacé en position couchée (position qui lui est plus naturelle).

Un bébé a une tête proportionnellement beaucoup plus grosse et plus lourde que celle d'un adulte. S'il est placé face à la route (dans le sens du mouvement de la voiture), le cou sera incapable de maintenir correctement la tête en cas de choc frontal (le type de choc le plus violent), avec comme conséquences possibles des lésions cervicales et cérébrales. Les bébés doivent donc absolument être transportés dans un siège **dos à la route** : ainsi c'est l'ensemble du dos qui reçoit le choc de la collision et non le cou et la tête.

**Si votre véhicule est équipé d'un airbag frontal côté passager, installez le siège à l'arrière** (toujours dos à la route bien sûr). En effet lors d'un choc, l'airbag en se déployant pourrait blesser gravement l'enfant.

# La nacelle - lit auto

(groupe 0 : de 0 à 10kg)



Le lit-auto est en général la nacelle de la poussette homologuée comme un dispositif de retenue pour enfant.

Ce système offre une protection moindre en cas d'accident.

## POUR UNE BONNE UTILISATION DU MATERIEL

Période d'utilisation: dès la naissance jusqu'à +/- 6 mois (10kg). Il faut ensuite utiliser le siège "dos à la route".

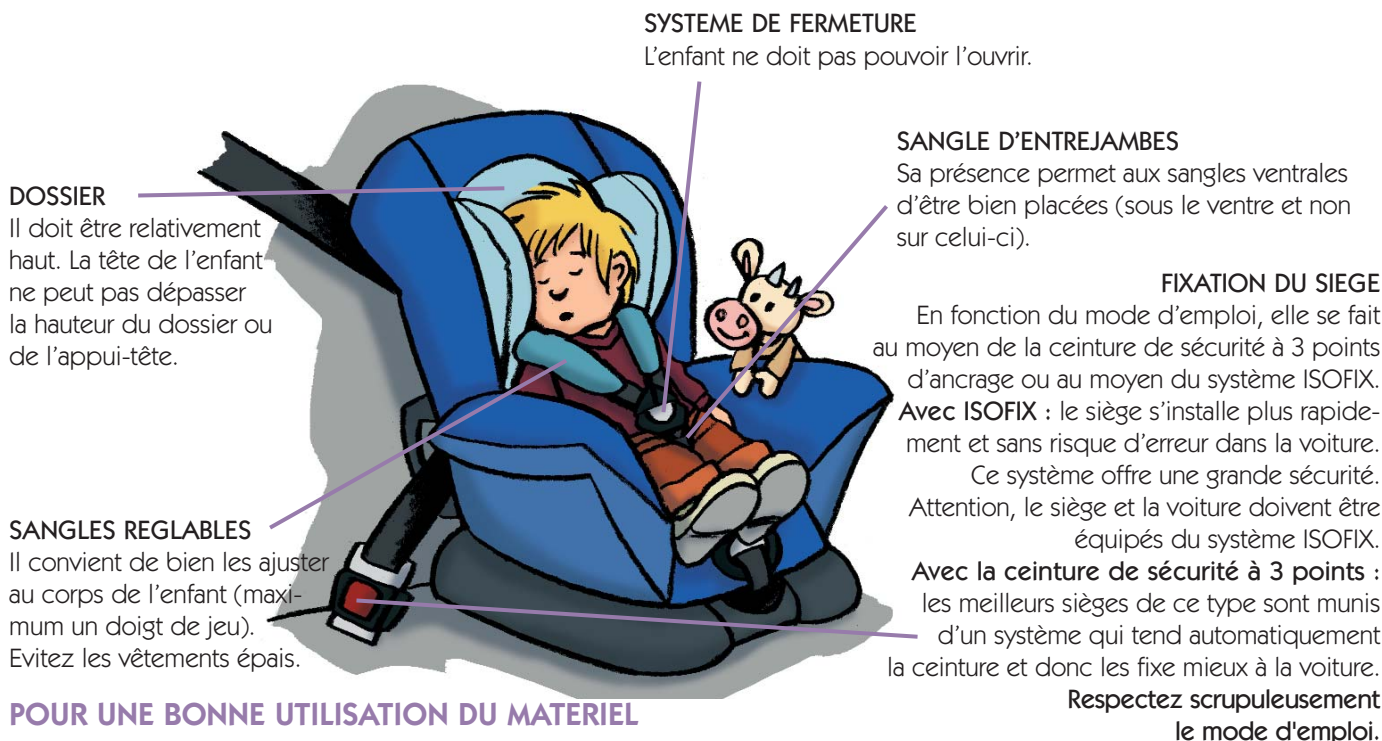
- Respectez les indications du mode d'emploi pour fixer le lit à la voiture (1).
- La large ceinture (2) qui retient le bébé dans le couffin doit être bien ajustée au corps de l'enfant.
- Le couffin doit être placé transversalement sur la banquette arrière (3), la tête de l'enfant vers l'intérieur de la voiture.



# Le siège-auto " face à la route "

(groupe 1 : de 9 à 18 kg)

Attention, ne brûlez pas les étapes! Un enfant **ne doit certainement pas voyager face à la route** avant l'âge d'un an. L'idéal est qu'il circule dos à la route le plus longtemps possible.



## POUR UNE BONNE UTILISATION DU MATERIEL

Période d'utilisation : homologué pour les 9 à 18 kg. Il ne faut certainement pas l'utiliser avant un an. A utiliser jusqu'au moment où l'enfant atteint 18kg ou que sa tête dépasse du siège.

- Optez pour un siège suffisamment large et au dossier relativement haut afin que l'enfant puisse l'utiliser le plus longtemps possible.
- Plus le siège sera **confortable**, plus l'enfant aura envie d'y rester.

Il existe également des siège-auto sur base pivotante permettant de tourner le siège vers la portière et de sortir l'enfant plus facilement.



# Le système ISO-FIX

Pour que la sécurité de l'enfant lors du transport en voiture soit optimale, il est indispensable que l'enfant soit bien attaché dans son siège. Mais encore faut-il que le siège soit bien fixé dans la voiture.

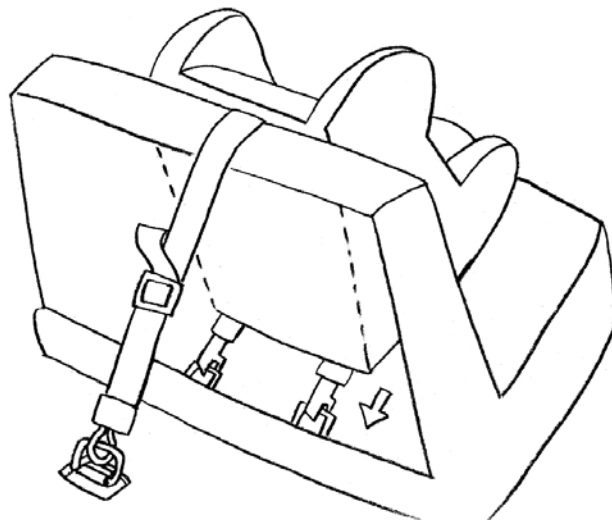
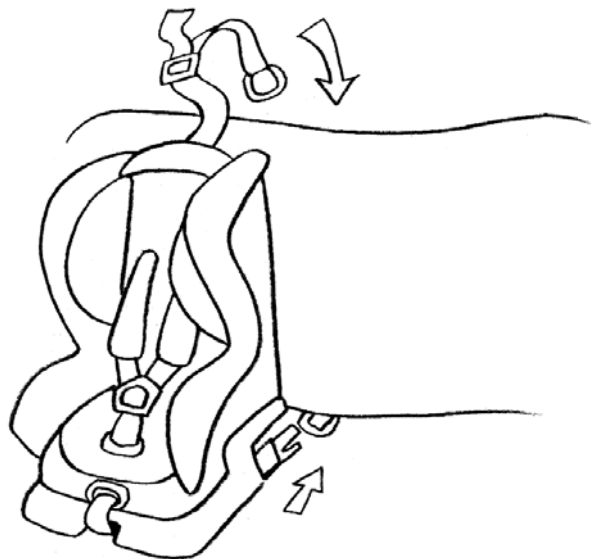
Le système ISO-FIX permet de fixer de façon très stable un siège enfant dans une voiture sans utiliser les ceintures de sécurité. Il garantit ainsi une plus grande sécurité.

Ce système est très facile à utiliser, surtout pour un usage quotidien.

Le siège-auto équipé de deux crochets à l'arrière est fixé dans les points d'ancrages du système.


Toutes les voitures ne sont pas équipées du système ISO-FIX. Il est cependant possible de faire équiper votre véhicule.

De plus, certains sièges-auto ne sont pas encore adaptés. Pour ceux-ci, certaines marques proposent la « base ISO-FIX », ce qui permet d'assurer une plus grande sécurité à votre enfant.



# Les sièges évolutifs

Le siège-auto évolutif est un siège qui regroupe plusieurs catégories.

 Ils apportent une moins grande sécurité car sont souvent trop grands pour les petits enfants, et pas vraiment bien conçus pour les plus grands.



## POUR UNE BONNE UTILISATION DU MATERIEL

Il existe deux types de siège :

Certains sont valables pour les groupes 0+ et 1 (de 0 à 18kg)

Ils s'utilisent pour les bébés dos à la route jusqu'à 9 à 13 kg et ensuite face à la route jusque 18 kg.

Certains sont valables pour les groupes 1-2-3 (de 9 à 36 kg)

Lorsque l'enfant pèse entre 9 et 18 kg, il est le plus souvent retenu par 5 sangles.

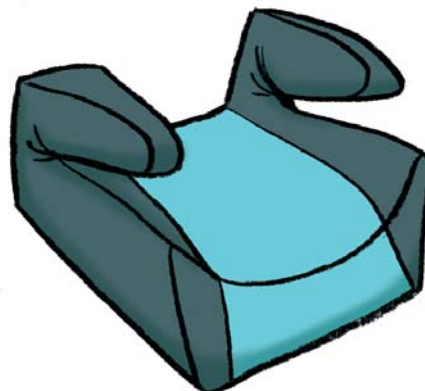
Ces dernières peuvent ensuite être retirées et le siège se transforme en rehausseur. On peut, en général, également retirer le dossier.

# Les rehausseurs

(groupes 2-3 : de 15 à 36 kg)



**LE REHAUSSEUR**  
Uniquement avec une ceinture  
à 3 points d'ancrage



" La ceinture doit toujours être bien tendue et non tordue. "

## POUR UNE BONNE UTILISATION DU MATERIEL

Sur un rehausseur, l'enfant doit être attaché avec une ceinture à 3 points d'ancrage.

Il existe des rehausseurs avec et sans dossier. Les rehausseurs avec un dossier et des protections latérales offrent une meilleure protection. Période d'utilisation : pour leur sécurité, les enfants ne devraient pas voyager sur un rehausseur avant une taille d'environ 1,10 m. Ils sont obligés d'en utiliser un jusqu'à la taille de 1,35 m. (Ensuite, ils pourront s'attacher avec la ceinture seule).

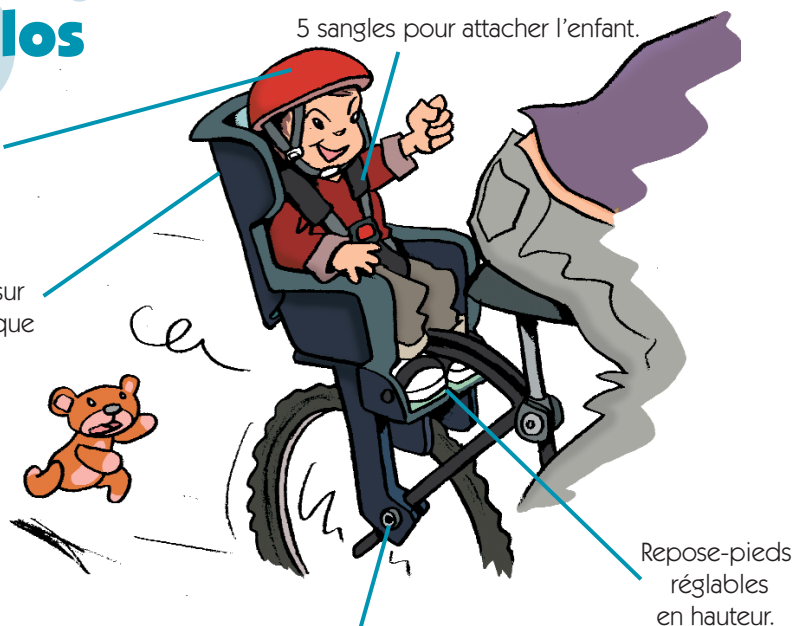
# Les sièges pour vélos

Un bon casque (portant le label CE EN 1078) fait partie de l'équipement du cycliste et de son petit passager.

Haut dossier avec, idéalement, un renforcement sur le haut pour augmenter le confort de l'enfant lorsque celui-ci porte un casque.

Homologation européenne : EN 14344

## Remorque



Fixations solides, de préférence à l'arrière du vélo et sur le cadre de celui-ci.

Voici une alternative aux sièges pour vélos. La remorque peut transporter un ou deux passagers.

Elle permet le transport d'enfants plus grands et ne déséquilibre pas le vélo. Les enfants y sont protégés du froid et de la pluie.

**A vérifier :** la présence de ceintures et le fait que les enfants ne puissent atteindre les rayons des roues avec les doigts.

La remorque doit être équipée en permanence de 2 catadioptrés rouges à l'arrière.

## POUR UNE BONNE UTILISATION DU MATERIEL

Période d'utilisation: les sièges pour vélos sont répartis en deux catégories de poids, de 9 à 15kg ou de 9 à 22kg.

**Emmener un enfant de moins de 9 mois à vélo est fortement déconseillé**, il maîtrise en effet encore mal la position assise et sa constitution est trop faible pour supporter les chocs du parcours.

Certains sièges peuvent être placés à l'avant du vélo, mais ce type de siège réduit la maniabilité du vélo, apporte moins de sécurité à l'enfant en cas de chute et ne dispose pas d'un haut dossier.

Rouler avec un passager demande **un petit temps d'adaptation** : l'équilibre est modifié, les côtes sont plus pénibles à monter et les descentes plus abruptes, les distances de freinage sont plus longues.



# Le porte-bébé ventral ou sac kangourou

Le porte-bébé doit répondre aux exigences de sécurité de la norme NBN EN 13209.

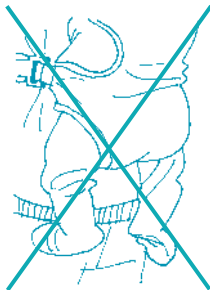
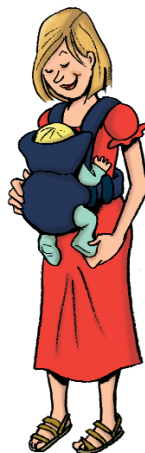
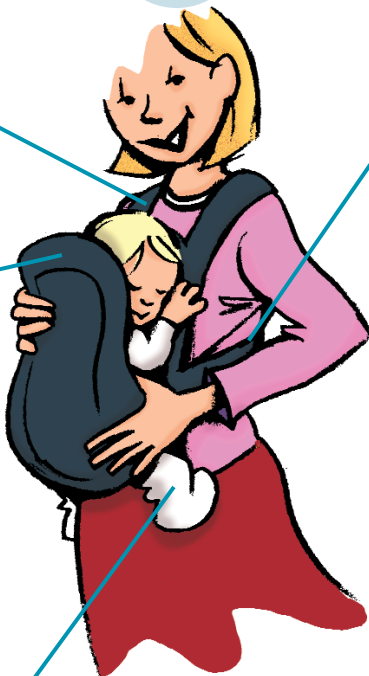
\* en révision

Sangles larges et bien réglées pour votre confort et celui de bébé.

Repose-tête indispensable. Soutenez la tête du bébé tant que celui-ci n'est pas capable de la tenir lui-même.

## BOUCLE D'ATTACHE

Choisissez un modèle à boucle clip (et non à noeud: il risque de se détacher).



Les jambes du bébé doivent entourer la taille et non être en extension à la verticale.

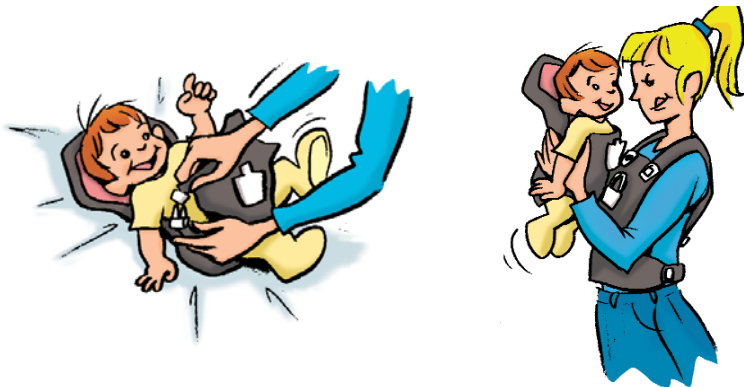
# Le sac porte-bébé

Il assure une position naturelle au bébé. Son utilisation est prévue pour le tout petit bébé.



# Porte-bébé ventral en deux parties

Certaines marques proposent le porte-bébé ventral en deux parties. Il se compose d'une part d'un harnais et d'autre part de l'assise pour le bébé. Cela permet à la personne qui va le porter, de prendre facilement bébé. L'assise où a été placé le bébé vient simplement se clipper dans le harnais.



## Autres modèles

Il existe de nombreux modèles de porte-bébés (écharpe, hamac,...) qui permettent un portage de l'enfant en position couchée ou assise; quels qu'ils soient, les porte-bébés doivent garantir un bon soutien de la tête de l'enfant et un positionnement de ses jambes autour de la taille de l'adulte.

### POUR UNE BONNE UTILISATION DU MATERIEL

Age d'utilisation: à partir de 1 mois jusqu'à 5-8 mois (soit jusque +/-8kg) pour la plupart des modèles, voire 2 ans et demi quand il s'agit des écharpes par exemple.

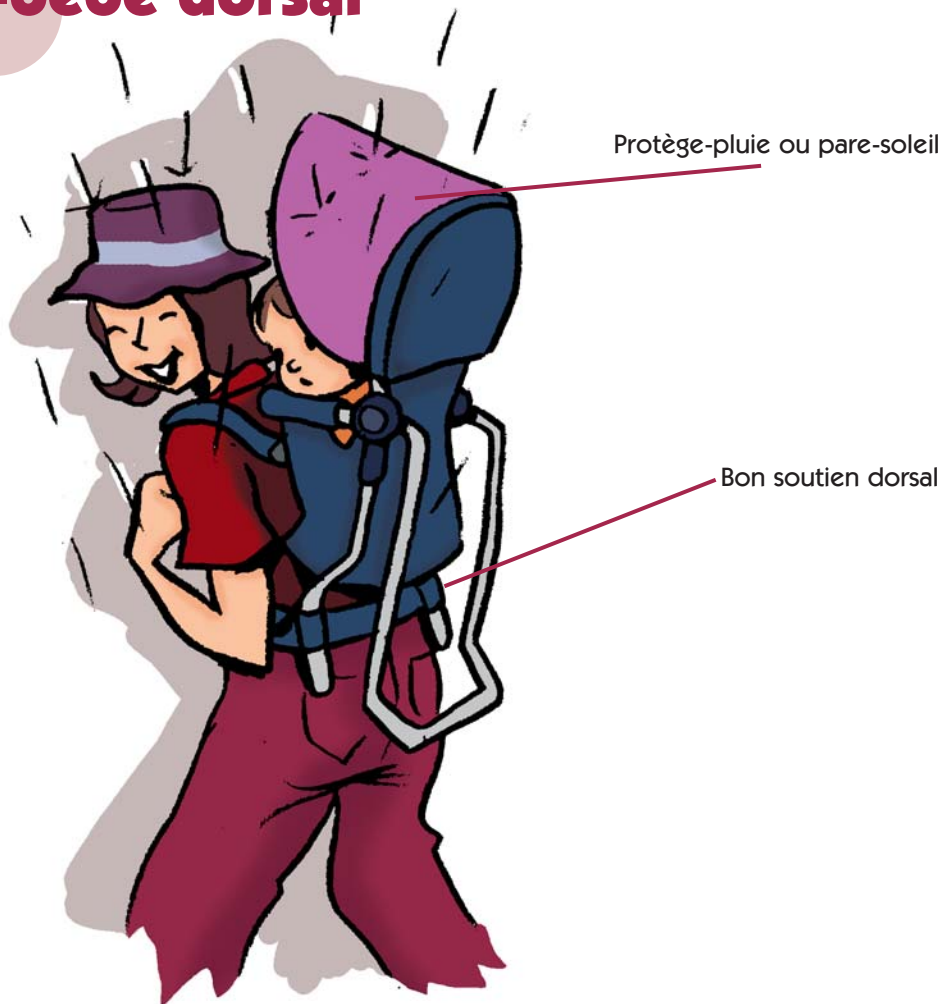
**Durée de chaque utilisation** : selon le confort de l'enfant.

**Soutenir la tête du bébé** malgré le repose-tête.

Le sac kangourou n'est **pas un siège auto**.

Habiller bébé en conséquence car il n'est pas à l'abri des intempéries.

# Le porte-bébé dorsal



## POUR UNE BONNE UTILISATION DU MATERIEL

Age d'utilisation: à partir de 8 mois (bébé doit pouvoir se mettre assis sans problème).

- **La stabilité au sol** du porte bébé dorsal doit être contrôlée avant d'y installer bébé.
- Votre enfant n'est pas protégé contre le vent, la pluie ... Il est nécessaire de l'habiller en conséquence.

# Matériel divers

pour le bain



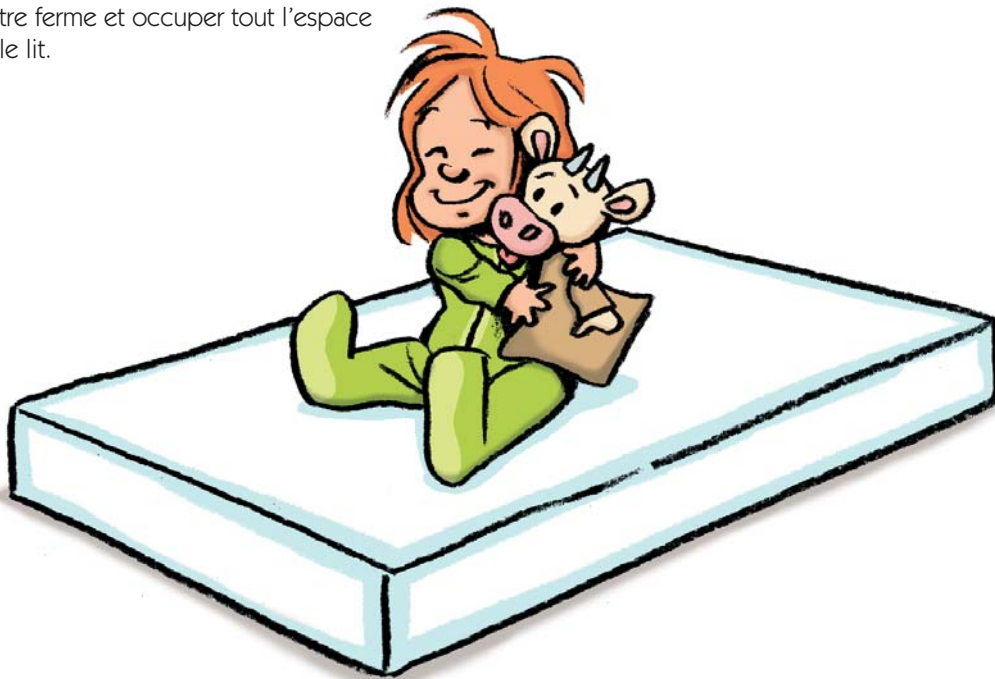
Différents modèles existent, du simple tapis au siège complet pour le bain en passant par le matelas (illustré sur le dessin).

## POUR UNE BONNE UTILISATION DU MATERIEL

- Quel que soit le modèle choisi, sachez qu'un **enfant ne doit jamais rester seul dans son bain**, et ceci jusqu'au moins l'âge de 5 ans!
- Le simple tapis à ventouse est indispensable pour éviter que bébé ne glisse dans la grande baignoire. Le bain devient un réel plaisir!
- Vérifiez toujours la température de l'eau, soit à l'aide du thermomètre soit en y plongeant votre coude. Terminez par un peu d'eau froide pour refroidir la robinetterie.

# Le matelas pour le lit

Il existe actuellement plusieurs modèles de matelas conçus pour diminuer les risques d'allergies (acariens, poussières). Ils sont en général pourvus d'un système les rendant perméables à l'air. Ils sont munis d'une housse amovible ou d'un protège matelas spécialement conçu pour respecter l'hygiène et la prévention des allergies, lavables à 60°. Le matelas doit être ferme et occuper tout l'espace disponible dans le lit.



## POUR UNE BONNE UTILISATION DU MATERIEL

- Un bébé doit toujours être couché sur le dos pour éviter les accidents pendant le sommeil.
- Les couettes sont à éviter jusque l'âge d'un an (elles maintiennent trop de chaleur), préférez donc munir votre enfant d'un sac de couchage et d'une petite couverture.
- Le tour de lit peut présenter un danger s'il n'est pas fixé correctement ; placez les attaches à l'extérieur du lit d'enfant et veillez à ce qu'elles soient solidement nouées.
- La température de la chambre ne doit pas excéder 18°.

# Le petit matériel de sécurité



Vos armoires peuvent contenir des produits dangereux. Il est important que l'enfant ne puisse pas y accéder.

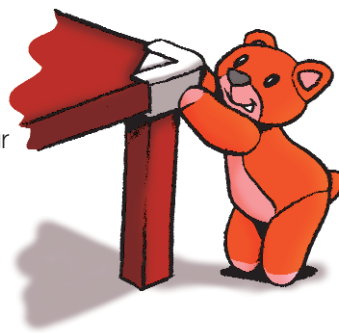
Des moyens adaptés à chaque type de poignée permettent de bloquer portes et tiroirs.



Des prises de sécurité ou des cache-prises à clé peuvent protéger les prises de courant.



Le babyphone à piles ou batterie rechargeable évite le danger de tout appareil électrique branché sur secteur et placé dans la chambre. Il faut placer le babyphone à une bonne distance de l'enfant.



Aux coins des meubles, vous pouvez placer des protections pour les angles.

Tout ce petit matériel est utile mais il ne remplace ni les messages éducatifs adaptés à l'âge de l'enfant, ni la présence d'un adulte.



Les barrières doivent répondre aux exigences de sécurité de la norme NBN EN 1930.

**Tout en affichant cette norme, de nombreux modèles ne respectent pas un ou plusieurs critères de sécurité.**

Il convient donc de porter une attention particulière aux éléments suivants :

- ◆ hauteur minimale : 65 cm ;
- ◆ distance entre les barreaux de la barrière ou entre la barrière et le mur entre 4,5 et 6,5 cm ;
- ◆ cadre de la barrière au ras du sol ;
- ◆ pas de partie saillante ou d'encoche (une chaîne ou une ficelle risque de rester accrochée ou se coincer). !! Risque d'étranglement ou d'étouffement ;
- ◆ pas d'orifices ou d'ouvertures ( l'enfant pourrait s'y coincer les doigts) ;
- ◆ pas de pièces détachées de petite taille ni de bords coupants ;
- ◆ mécanisme de fixation solide.



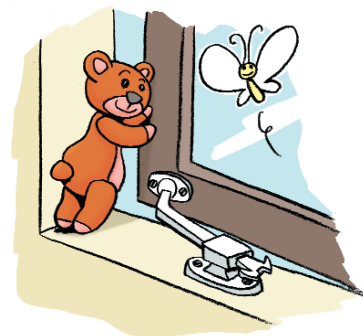
### POUR UNE BONNE UTILISATION DU MATERIEL

- Assurez-vous que l'endroit choisi permette une fixation des deux côtés.
- Suivez scrupuleusement les instructions pour un montage en toute sécurité (pour les modèles à serrer, toujours utiliser avec les embouts).
- Une fois installée, contrôlez régulièrement la fixation.
- Veillez à bien fermer la barrière après chaque passage.
- Une barrière est conçue pour les enfants jusqu'à 24 mois ; au-delà de cet âge, l'enfant risquerait de l'escalader et de chuter.

### Protège-fenêtres

Ce dispositif permet de bloquer une fenêtre (fermée ou entrouverte) de manière à ce que l'enfant ne puisse pas en changer la position. Cela réduit les risques de chute mais évite également que l'enfant ne se coince les doigts.

Il existe également des systèmes permettant de bloquer des fenêtres coulissantes.



# L'ONE près de chez vous



## **Brabant wallon**

Home Reine Astrid  
Avenue de la Reine, 1  
1310 La Hulpe  
Tél.: 02/656 08 90  
Fax.: 02/656 08 89

## **Bruxelles**

Boulevard Louis Schmidt, 87  
1040 Bruxelles  
Tél.: 02/511 47 51  
Fax.: 02/511 51 26

## **Hainaut**

Domaine du Bois d'Anchin  
Route d'Erbisoeul, 5  
7011 Ghlin  
Tél.: 065/39 96 60  
Fax.: 065/34 07 36

## **Liège (et FBA)**

place Delcourt, 16  
4020 Liège  
Tél.: 04/344 94 94  
Fax.: 04/344 94 99

## **Luxembourg**

Rue Fleurie, 2 Bte 7  
6800 Libramont  
Tél.: 061/23 99 60  
Fax.: 061/22 49 25

## **Namur**

Rue du Coquelet, 134  
5000 Namur  
Tél.: 081/72 36 00  
Fax.: 081:72 36 08

# Pour en savoir plus

L'Institut Belge de la Sécurité Routière a édité :

- « Attachons les enfants en voiture »
- « Enfant en voiture ? Toujours attachés ! »
- « Les enfants à vélo »

Ces brochures sont téléchargeables sur le site Internet : [www.ibsr.be](http://www.ibsr.be)

Pour toutes informations complémentaires sur le matériel de puériculture ou les normes de sécurité, vous pouvez également consulter le site Internet du CRIOC (Centre de recherche et d'information des organisations de consommateurs) : [www.crioc.be](http://www.crioc.be)

Vous pouvez également consulter les autres brochures de l'ONE qui sont téléchargeables sur le site Internet [www.one.be](http://www.one.be)



Editeur responsable:  
**Benoît PARMENTIER**  
Chaussée de Charleroi, 95  
1060 Bruxelles

Conception:  
**Service Education à la Santé  
Collège des pédiatres de l'O.N.E.  
Avec la collaboration de l'IBSR**

Illustrations:  
**Studio Robert - Marco Paulo**

Mise en page:  
**Service Infographie de l'O.N.E.**

Site internet:  
**[www.one.be](http://www.one.be)**

Avec le soutien de la Communauté française  
Wallonie-Bruxelles et de la Loterie Nationale



**D/2010/74.80/39**